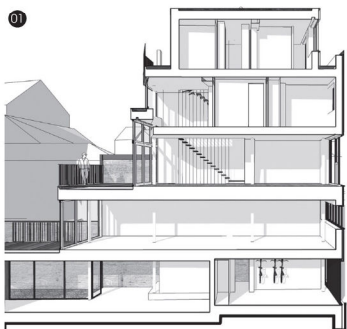


# S CURVE HOUSE

不同于比利时的传统建筑，在Serpentin 34号，建筑师把目光放在了充满现代感的设计上，沿承了一贯的S曲线的建筑风格，通过在狭长空间中的创新，利用轻木制的结构以及被动式节能屋，带给人耳目一新的感觉。 ■ 文/杨婧 设计/Hawk 案例提供/forma studio

## 建筑的S曲线



01. 建筑的剖面图：宽敞的底层空间与两层被动式节能层组成了这栋建筑。02. 建筑外部的窗户设计及其外表上纵向蜿蜒的金属板装饰，给建筑增添了一丝曲线的柔美。

比利时，位于欧洲西部沿海，东与德国接壤，北与荷兰比邻，南与法国交界，东南与卢森堡毗连，西临北海与英国隔海相望，无论是地理上还是文化上，比利时都处于欧洲的十字路口。被誉为“西欧的十字路口”。印象中的它是“北边威尼斯”布鲁日的巴洛克式古建筑；是作为城市象征的中世纪钟楼贝尔福钟楼；是青石子铺就的欧洲古街……走在比利时的街道上，大多数的住宅都带着浓郁的中世纪风情，随处可见的巴洛克式古建筑充满了富丽的装饰和雕刻、强烈的色彩、丰富的椭圆形空间，向人们展示着历史在其土地上留下的深刻烙印。

而对于Serpentin 34号的设计师而言，他们正尝试为居住者提供一种与众不同的全新绿色居住理念。设计师颠覆了以往人们对比利时建筑的印象，把目光放在了充满现代感的设计上，S曲线的建筑风格令人耳目一新。虽然整体建筑区域狭小，但是设计师致力于在狭长的较小区域内创造较大的容积率，并且对于空间进行多元化区分利用，既增加区域的交流，又丰富了建筑的实用感。在选材方面，设计师则毫不掩饰对自然的偏爱，得天独厚的自然采光被运用的淋漓尽致，轻木制结构和被动式节能层的使用也为低能耗带来了可能。



### 独特切割

整栋房屋对于空间切割的精益求精在楼梯的设计上就能得以显现，整体黑色的楼梯犹如空间指挥棒，巧妙划分了区域，并且与米白截然不同的黑色，也给这一区域增加了一丝厚重，给居住者带来了独特的视觉体验。



大面积的落地窗使阳光贯穿了整个房间，大理石的台面反射使得房间更为通透，纯白的镂空吊灯也为了房间增添了一丝柔美。

### 曲线造型

在Serpentin 34号的外立面上，设计师使用边框和一排钢制竖柱，巧妙地支撑起了整栋建筑，展现了建筑前卫现代的一面，而其外表上纵向蜿蜒的金属板装饰，又给建筑增添了一丝曲线的柔美。

在建筑的正面，设计师独具匠心设计了三排窗户，这不仅仅是作为采光的考虑，更是通过这三排窗户的位置设计巧妙地将建筑正面切割出了一个S型的曲线，这也延续了设计师一贯的风格，并且这一次出现

的多转折设计是之前从未出现过的，这也是设计师的一次推陈出新。

### 多元布局

在设计之初，设计师就确立了Serpentin 34号的与众不同之处。有别于其他大面积的椭圆形空间建筑，Serpentin 34号更强调如何通过狭长的小空间中创造出较大的容积率。设计师认为，狭长的小空间的设计，能够有效增加区域之间的交流，在无形中为

居住者之间增添率更多亲密感，于此同时，较近的距离也为人们在生活行动上提供了更多的便利，提升了生活效率。

在居室内部的布局设计时，考虑到原本建筑狭长的空间特点，设计师更看重在区域中的多元化运用，赋予空间更多不同的用途。在建筑的一楼公共区域，设计师根据需要将空间划分为多种不同区域，有供居住者社交的空间，有可DIY的居家办公场所，有垃圾管理的区域，还有停车库，并且带了一个宽敞明亮的天井，办公

居家两不误。

由于原本空间的局限性，设计师运用不同的家具摆设来达到空间分割的效果。镜面大理石的吧台巧妙地将餐桌与休闲区域一分为二，纯白的圆形镂空吊灯配以米黄色的壁灯，增强了过度空间的表现性。刚柔并济的选材搭配，不同质感、纹理的材质相互交融，整体采用的线形设计犹如空间指挥棒，巧妙打破单一沉闷的封闭印象，给居住者带来了厚重与轻盈，工业与艺术巧妙融合的独特体验。



原木墙壁与竖向线条交相辉映，创造出了简约现代时尚感。



01. 暖阳照射进房间，与装饰物投射在地面的影子共谱了一曲阳光华尔兹。02. 天井一角种植的绿色植物，在阳光的沐浴下茁壮生长。



### 天然至上

除了在小区域创造大容积以及多元化的空间分割之外，设计师在整栋建筑的设计时还力求在绿色资源的利用上推陈出新，使用了许多天然环保的节能设计。设计师在光照条件较好的高楼层设计了两间被动式节能屋，使得建筑几乎不需要主动热源的供给，可以仅靠建筑自身产生的能量，如太阳、人体、家电以及合理利用再生能源，通过高隔热隔音、密封性强的建筑外墙以及热回收装置将室内调节到合适的温度。

在主体建筑上，考虑到狭小的地域环境和较弱的土地承载能力，以及材料的体积和重量是否便于运输，设计师将轻木制结构作为绿色建筑主体结构的首选。木材作为可持续发展材料，具有良好的绝热性。而在墙体和屋架体系中又填充了高效的保温棉，这使得这种轻木制结构的房屋具有良好的保温性能。并且轻木制结构的房屋的主要构件大多只需在现场组装，简单快速，这使得狭长的建筑不会因为过于繁复的材质而显得拥挤仓促。

另外，整栋建筑并排在隔壁大楼的侧面，使建筑拥有较好的视觉条件和采光条件，为了能够欣赏到下面丰富美丽的自然景观，设计师们仔细安排了窗户的朝向，使得这些天然的资源能够得到充分利用。在底层，拥有三层高度的宽敞客厅占据了主要的开放空间，而其整体采光则大多依靠墙上朝南方向的天井，明亮的阳光直射进天井后通过宽敞的落地窗照射进房间，而房间中的镜面设计家具又为光源反射提供了条件，大量减少了光源的消耗。❶